

Edição *Histórica*  
Comemorativa



Crescendo  
como  
um todo.

Maio 2026

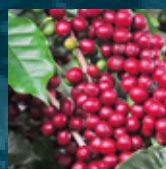
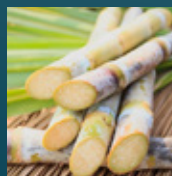


*Parabéns,*



**COOPERCITRUS**  
cooperativa de produtores rurais

**50 anos**  
cultivando confiança.



# 50 ANOS *Crescendo* como um todo

Há histórias que começam pequenas e crescem com o tempo. A da Coopercitrus é diferente. Ela nasceu grande.

Nasceu da união de duas cooperativas fortes e da convicção de que os produtores, juntos, poderiam construir algo mais forte do que qualquer iniciativa individual.

Cinco décadas depois, essa decisão se revela ainda mais acertada. Ao longo de sua trajetória, cresceu acompanhando as transformações do agronegócio.

Expandiu sua atuação, diversificou culturas, investiu em tecnologia e governança.

A Coopercitrus cresceu. Mas cresceu do jeito cooperativista: compartilhando conhecimento, unindo pessoas e criando oportunidades para quem está no campo.

Essa é a essência do nosso lema:  
**Crescer como um todo.**

Ao celebrar estes 50 anos, agradecemos a todos que ajudaram a construir essa trajetória: cooperados, colaboradores, dirigentes e parceiros. Do mesmo modo, renovamos nosso compromisso com o futuro.

**A história que celebramos hoje é também o ponto de partida para os próximos capítulos.**

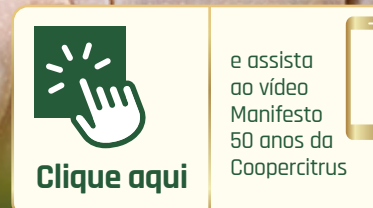


# UMA HISTÓRIA DE UNIÃO, SOLIDARIEDADE E PROFISSIONALISMO



FAMÍLIA  
**BLANCO  
MACHADO**

COOPERADOS DESDE A CAPDO



# SUMÁRIO

- |    |   |    |   |
|----|---|----|---|
| 3  | Abertura                                | 42 | 10 Números que Demonstram Nossa Força                 |
| 8  | Carta do Presidente                     | 50 | 10 Modelos de Negócio que Estruturaram a Coopercitrus |
| 10 | Linha do Tempo                          | 60 | Eventos e Presença no Agro                            |
| 12 | 10 Decisões que Moldaram a Coopercitrus | 62 | 10 Passos para o Futuro                               |
| 25 | Galeria de Liderança                    | 64 | Mensagens de Parceiros                                |
| 33 | 10 Pessoas que Marcaram Gerações        |    |   |

## EXPEDIENTE

**Matheus Kfourir Marino**  
Presidente do Conselho de Administração  
**José Geraldo da Silveira Mello**  
Vice-presidente do Conselho de Administração  
**Fernando Degobbi Sambonovich**  
Diretor Presidente  
**Sebastião Pedrosa**  
Diretor Comercial e Marketing  
**Simonia Aparecida Sabadin**  
Diretora Financeira e CEO Fincoop  
**Editores e Jornalistas Responsáveis**  
Lucas Aniceto de Souza (MTB 0096311/SP)  
Vinicius Melo Landim  
Gabriela Maria Leda  
Vinicius de Almeida Brait  
Daniel dos Santos

**Fotos - Arquivo Coopercitrus**  
**Reportagens**  
Natália Salvador Pereira - COM5 comunicação  
**Revisão de Texto**  
Ivar P. Júnior  
**Projeto Gráfico**  
COM5 comunicação  
**Diagramação**  
Kamila Frizoni - COM5 comunicação  
Héron Henrico - COM5 comunicação  
**Comercial**  
COM5 comunicação  
atendimento@com5.com.br

**Impressão**  
São Francisco Gráfica e Editora  
**Endereço eletrônico**  
revistacoopercitrus.com.br  
ISSN 2447-7559  
**Coopercitrus**  
Av. Quito Stamato, 530 - Bebedouro (SP)  
(17) 3344-3000



**somos coop**

**Ano 39 - EDIÇÃO ESPECIAL 50 ANOS - Maio de 2025**  
Órgão Mensal de informação, publicado sob a responsabilidade da Cooperativa de Produtores Rurais. Impressão: São Francisco Gráfica e Editora. É autorizada a reprodução de artigos publicados nesta edição, agradecendo-se a citação da fonte.

**Coopercitrus Revista Agropecuária**



## 50 anos ao lado do cooperado.

Parabéns, Coopercitrus! 50 anos construindo uma história de solidez, confiança e foco no cooperado. Temos orgulho de fazer parte dessa trajetória, completando também 50 anos de parceria com vocês.

Há 5 décadas, colocando o cooperado no centro.  
Que venham mais anos de crescimento e resultados.



# O tamanho da *nossa história* **o nosso compromisso com o amanhã**

Chegar aos 50 anos não é apenas um marco cronológico; é a prova definitiva de que uma ideia baseada na união de propósitos é capaz de transformar realidades. Quando as sementes da Coopercitrus foram plantadas, décadas atrás, o objetivo era garantir que o produtor rural nunca estivesse sozinho.

Hoje, em 2026, ao olharmos para a magnitude que construímos juntos, percebemos que não apenas cumprimos essa promessa, mas a elevamos a um novo nível de apoio ao produtor rural.

A Coopercitrus de hoje é uma rede forte de produtores, técnicos e colaboradores que trabalham juntos para fortalecer o agro. Somos mais de 40 mil cooperados que, juntos, formam uma comunidade agrícola forte, diversa e em constante evolução. Por trás de cada hectare cultivado está a dedicação de 3.200 colaboradores, profissionais que carregam o DNA do cooperativismo.

Nossa infraestrutura é o reflexo da nossa solidez. Consolidamos uma rede que abraça o campo de ponta a ponta: são lojas estrategicamente localizadas, concessionárias que lideram a revolução das máquinas, postos de combustíveis e um complexo industrial com fábricas de ração, armazéns de café, silos de grãos e café e centros de distribuição. Esta é a nossa estrutura de apoio, construída para que o cooperado encontre tudo o que precisa em um único lugar, com a segurança de quem é dono do negócio.

Ao longo desta trajetória, superamos planos econômicos, crises climáticas e transformações tecnológicas. O que nos manteve firmes foi a capacidade de crescer como um todo. Esse slogan é a nossa filosofia de vida.

Entendemos que a cooperativa só é forte se o produtor prosperar junto, se a tecnologia chegar dentro da porteira, se o crédito for justo e a orientação técnica for eficiente. Nesta edição comemorativa nós celebramos o passado, mas com os olhos voltados para o futuro.

Estamos consolidando processos, profissionalizando a gestão e abraçando a inovação para garantir que as próximas gerações encontrem uma cooperativa ainda mais moderna, diversa, ágil e global. **O tamanho da nossa história é medido pela confiança que você, cooperado, deposita em nós todos os dias.**



Obrigado por  
fazer parte  
desta jornada.

Estamos apenas  
começando  
o nosso próximo  
grande ciclo.

*Mathheus Marino*

Presidente do Conselho de Administração

Mosaic

## Meio século de uma história dedicada ao futuro do nosso agro.



Parceria, confiança e trabalho junto ao produtor. É assim que se nutre e produz, todos os dias, a força do campo.

A Mosaic se orgulha de crescer lado a lado com quem faz do agro o maior negócio do Brasil.

**Coopercitrus 50 anos.**  
Uma homenagem da Mosaic.



# Linha do tempo



**1950**  
Fundação da CAPDO  
(Cooperativa Agrária dos Cafeicultores d'Oeste Paulista)

**1964**  
Fundação da Capezobe  
Cooperativa Agropecuária da Zona de Bebedouro



**1983**  
Criação da Credicitrus  
Fortalecimento financeiro do cooperado



**1997**  
Departamento de Grãos  
Diversificação estruturada

**2000**  
Primeira Feira de Agronegócios Coopercitrus

## CONSOLIDAÇÃO E EXPANSÃO

### FUNDAÇÃO E PRIMEIROS PASSOS

**1976**  
A união que mudou tudo  
Nascimento da Coopercitrus a partir da fusão da CAPDO e CAPEZOBE

**1979**  
A ousadia industrial  
Cooperados assumem a indústria de suco Frutesp



**1986**  
Criação da Revista Coopercitrus  
Comunicação como ferramenta estratégica



**1998**  
Coopercitrus eleita a melhor concessionária Valmet (atual Valtra)



**2002**  
Chegada ao Triângulo Mineiro  
Inauguração da Coopercitrus em Uberlândia



**2012**  
Participação com estande próprio na Agrishow

Criação da Coperfam  
Apoio ao Agricultor Familiar

**2015**  
Coopercitrus passa a ser concessionária New Holland e JCB

**2016**  
Criação do Departamento Campo Digital



**2019**  
Expansão para Goiás

**2019**  
Fortalecimento da Fundação Coopercitrus Credicitrus Coperfam

**2022**  
Primeira Participação na COP no Egito  
Coopercitrus é destaque no cenário mundial

**2024**  
Auditoria pela PwC

**2025**  
Incorporação da Cooparaíso

## CRESCIMENTO E PROFISSIONALIZAÇÃO

**2014**  
Novo modelo de Governança Corporativa  
Profissionalização institucional



**2017**  
Intercooperação e incorporações:  
COCANASTRA, COBRAC, COACAVO, CAPAL, COOPASSA

**2020**  
Coopercitrus passa a ser concessionária Massey Ferguson

**2020**  
Implantação do SAP

**2024**  
Criação da Fincoop

**2024**  
Criação da Agroallianz e da Tello

**2026**  
Meio século de cooperação



# 10 DECISÕES

que moldaram a Coopercitrus



## 10 DECISÕES QUE MOLDARAM A COOPERCITRUS

### 01 *Unir forças para nascer forte*

Em 1976, dois grupos de produtores tomaram uma decisão que mudaria o rumo da agricultura na região: unir forças para construir algo maior. Naquele momento, as cooperativas CAPDO, de Monte Azul Paulista, voltada ao café, e CAPEZOBE, de Bebedouro, ligada à citricultura, perceberam que o produtor precisava de mais força de negociação.

As duas instituições tinham cooperados em comum e atuavam em regiões próximas e integradas. Dessa união nasceu a Coopercitrus. A nova cooperativa iniciou operações com 1.765 cooperados, cinco lojas de insumos (Bebedouro, Monte Azul Paulista, Barretos, Catanduva e Olímpia), além de uma concessionária Valmet, oficinas e armazéns.



Assembleia de Constituição da Coopercitrus em 14 de maio de 1976.

#### *Impacto no Cooperado*



**Escala:** Maior poder de negociação e melhores condições comerciais.



**Diversidade:** Acesso a um portfólio completo de insumos, máquinas e suporte técnico.



**Proximidade:** Atendimento regionalizado com a solidez de uma grande estrutura.

### *Você sabia?*

**Os cooperados da Coopercitrus já estiveram no comando de uma das maiores indústrias de suco de laranja do mundo.**

Em 1974, a falência da Sanderson, em Bebedouro, deixou os citricultores da região sem destino para suas frutas. Liderados por Walter Ribeiro Porto, os cooperados decidiram que não seriam apenas fornecedores e, em 1979, assumiram o controle da fábrica, que deu origem à Frutesp/Coopercitrus Industrial. Para viabilizar o negócio, vários produtores colocaram suas terras como garantia. Em 1992, diante da concentração do mercado e da necessidade de grandes investimentos, os cooperados decidiram vender a operação, preservando a força financeira da cooperativa.



Instalações da Frutesp.



Feliz aniversário, Coopercitrus!



anos de aliança com o produtor.



# 02 Sair da origem e ampliar território

Se a fusão deu escala para começar, a expansão geográfica garantiu a consolidação. Logo nos primeiros anos, a Coopercitrus entendeu que não poderia ficar restrita à sua região de atuação. Era preciso estar onde o cooperado estava.

Nas décadas de 1970 e 1980, novas unidades foram abertas em cidades próximas, como Barretos, Guaíra, Colina e Pitangueiras. Nesse período também ocorreu a incorporação da CORCMA - Cooperativa com sede em Catanduva.

Um marco simbólico desse movimento foi o momento de “pular o rio”. A expressão se refere à travessia do Rio Grande rumo ao Triângulo Mineiro. A inauguração da unidade de Uberlândia, em 2002, abriu um novo ciclo de expansão que seguiu para o Sul de Minas, Goiás e, mais recentemente, Mato Grosso.

- **1977:** Incorporação da CORCMA (Catanduva e região).
- **Anos 80 e 90:** Expansão pelo território paulista.
- **2002:** Chegada ao Triângulo Mineiro (Uberlândia).
- **2015:** Expansão para o Sul de Minas.
- **2019:** Chegada a Goiás.
- **2023:** Entrada em Mato Grosso.



Filial da Coopercitrus de Catanduva-SP.



Inauguração Valtra Catanduva-SP.



Capa do Jornal Coopercitrus de 1983.



Inauguração do Silo de Grãos da Coopercitrus de Barretos-SP.



Filial da Coopercitrus de Uberlândia-MG.

### Impacto no Cooperado

- **Presença:** Suporte técnico e comercial em novas fronteiras agrícolas.
- **Escala Regional:** Fortalecimento da cooperativa perante os grandes fornecedores.
- **Segurança:** Uma estrutura que ajuda o produtor a crescer dentro e fora da porteira.

# 03 Diversificar para fortalecer o cooperado

A Coopercitrus nasceu e se fortaleceu com laranja e café, mas diversificar sua atuação foi uma decisão essencial para reduzir riscos para o cooperado. Nas décadas de 1980 e 1990, o avanço de doenças como o CVC e o cancro cítrico, somado às oscilações do mercado, mostrou que depender de uma única cultura era arriscado. A cooperativa passou a apoiar os produtores na transição para novos cultivos.

A cana-de-açúcar ganhou espaço; os grãos, especialmente soja e milho, avançaram em várias regiões, e a pecuária ganhou relevância. Com a expansão territorial da cooperativa, diferentes culturas e cadeias produtivas passaram a integrar a realidade dos cooperados. Hoje, a Coopercitrus conta com um portfólio diversificado para diferentes sistemas produtivos, criando um ambiente mais seguro e preparado para oscilações de mercado.



Primeira Semana da Citricultura em 1979.



Dia de Campo 'Círculo de Soja'.



Dia de Campo de Citros.



Dia de Campo de Café.



Unidade da Credicitrus.

## Você sabia?

### A maior cooperativa de crédito nasceu dentro da Coopercitrus

Em 1983, a Coopercitrus ajudou a criar a Credicitrus para ampliar o acesso ao crédito rural. A iniciativa, liderada por Leopoldo Pinto Uchôa, cresceu e se tornou uma das maiores cooperativas de crédito do Brasil. Hoje, embora independentes, Coopercitrus e Credicitrus mantêm uma forte relação de parceria e intercooperação.

# CREDICITRUS

## Da laranja ao atendimento multiculturais

### Impacto no Cooperado

- **Resiliência:** Menor exposição aos riscos de uma única cultura.
- **Diversidade:** Acesso a insumos, tecnologia e assistência para diferentes cultivos.
- **Oportunidade:** Liberdade para diversificar atividades com o apoio da cooperativa.

## 04 *Levar suporte técnico para dentro da porteira*

Desde cedo, a Coopercitrus defendeu que de nada adianta ter o melhor insumo se ele for aplicado de forma errada.

Por isso, estruturou um departamento agrônômico voltado à orientação técnica em campo. Sob a liderança de nomes como o engenheiro agrônomo Dr. Agostinho Mario Baggio, formou-se uma equipe dedicada a entender os desafios dos produtores e oferecer recomendações técnicas personalizadas.

Com o tempo, essa assistência evoluiu para uma rede de especialistas em diversas áreas, do café aos grãos, da citricultura à pecuária, com atendimento regionalizado e foco na transferência de tecnologia.

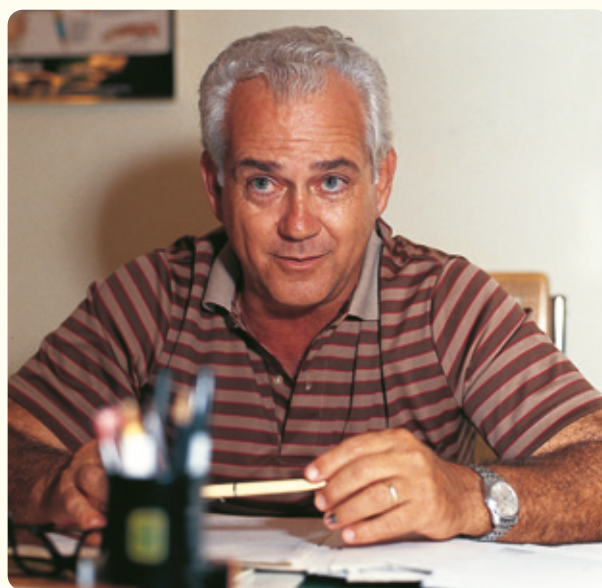
O agrônomo da Coopercitrus tornou-se um parceiro do cooperado, auxiliando na interpretação de análises de solo, escolha de variedades e práticas de manejo mais eficientes.



Engenheiro Agrônomo Agostinho Mario Baggio e Joaquim Teófilo Sobrinho, diretor do Centro de Citricultura Sylvio Moreira.



Departamento Técnico de Agrônomos da Coopercitrus na década de 1990.



Engenheiro Agrônomo Dr. João Pedro Matta.

### *Impacto no Cooperado*

- Produtividade:** Uso mais eficiente de tecnologias e boas práticas agrônômicas.
- Eficiência:** Aplicação racional de insumos, reduzindo desperdícios e custos.
- Inovação:** Suporte técnico para adotar novas tecnologias com segurança.

### *Você sabia?*



**A Coopercitrus liderou a criação da Coperfam – Cooperativa da Agricultura Familiar – para fortalecer pequenos produtores.**

*A cooperativa nasceu para organizar a produção, ampliar o acesso à assistência técnica, capacitação e mercados. Também apoia os produtores na obtenção de certificações agrícolas, agregando valor à produção.*

## 05 *Expandir junto com a mecanização*

A mecanização é parte do DNA da Coopercitrus, que já nasceu com uma concessionária Valmet (atual Valtra). Ao longo das décadas, a área de máquinas consolidou-se como um dos principais motores de crescimento. Em muitas regiões a chegada da cooperativa começava pela instalação de uma concessionária, que abria caminho para a oferta de insumos e serviços.

A estratégia evoluiu para um modelo multimarcas de referência, atraindo gigantes como **New Holland, JCB, Massey Ferguson e Jacto**. Mais do que fornecer equipamentos, a Coopercitrus estruturou um ecossistema de pós-venda e suporte técnico especializado, garantindo assistência confiável e disponibilidade de peças. Ao unir máquinas de ponta a um suporte técnico robusto, a cooperativa tornou-se indispensável para a viabilidade e modernização das operações dos seus associados.

### *Impacto no Cooperado*

- Mais produtividade:** Acesso a tecnologias que aumentam a eficiência operacional.
- Suporte:** Assistência técnica e pós-venda que protegem o investimento e ativos.
- Soluções integradas:** Máquinas, insumos e serviços reunidos em um só local.

**VALTRA**

**NEW HOLLAND**

**MASSEY FERGUSON**

**JCB**

**JACTO**



DMB - A MARCA DA CANA - DMB A MARCA DA CANA - DMB A MARCA DA CANA - DMB A MARCA DA CANA

# Juntos SOMOS mais fortes

### Parabéns Coopercitrus

Nestes 50 anos de existência, você inovou, cresceu, se reinventou e apostou na união de quem faz.

Hoje podemos comemorar as conquistas que travamos juntos, superando obstáculos, criando oportunidades e visando sempre o progresso do agronegócio.

Nós da DMB, só temos a agradecer pela parceria contínua e desejamos que muitas conquistas ainda estejam por vir.



**A MARCA DA CANA**

16 3946-1800  
www.dmb.com.br



# 06

## Criar a feira de agronegócios

Em **2000**, a Coopercitrus realizou a primeira edição de sua feira de agronegócios. A proposta era reunir em um único espaço **tecnologia, fornecedores, conhecimento e oportunidades de negócios** para os cooperados.

Assim nasceu a **FEACOOOP**, hoje **Coopercitrus Expo**. A primeira edição contou com **16 fornecedores de máquinas e implementos**, mas logo passou a atrair empresas de diferentes segmentos.

Com o passar dos anos, a feira evoluiu para um ambiente completo de **demonstração tecnológica, transferência de conhecimento e geração de negócios**, reunindo produtores, especialistas, empresas e lideranças.

Em **2025**, a Coopercitrus Expo reuniu **mais de 160 expositores e cerca de 25 mil visitantes de todo o Brasil**.

*O que começou como uma exposição de máquinas agrícolas em um gramado ganhou força e se consolidou como um dos principais encontros do agronegócio regional.*



III Feira de Agronegócios Coopercitrus, 2002.



I Feira de Agronegócio da Coopercitrus, em 2000.



II Feira de Agronegócios Coopercitrus em 2001.

### Impacto no Cooperado



**Acesso direto à tecnologia:** Contato com as principais inovações do agro em um único ambiente.



**Condições especiais de negócios:** Oportunidades comerciais exclusivas durante os eventos.



**Troca de conhecimento:** Integração entre produtores, especialistas e empresas do setor.



Público presente na I Feira de Agronegócios Coopercitrus, em 2000.

# 07

## Profissionalizar para garantir o futuro

### GOVERNANÇA E SUCESSÃO PLANEJADA

A partir de 2014, ao atingir o faturamento de bilhões, a Coopercitrus elevou sua maturidade administrativa. Sob a liderança de José Vicente da Silva, foi implantado um modelo de governança corporativa.

O principal marco desse processo foi a separação entre as funções do Conselho de Administração e da gestão executiva. Nesse período, a transparência e o controle foram reforçados com auditorias independentes, comitês de compliance e gestão de riscos.

Outro fato notável foi a **sucessão planejada** concluída em 2018: um movimento raro no setor, onde o então presidente, José Vicente conduziu a transição em vida, preparando **Matheus Marino** para a Presidência do Conselho e **Fernando Degobbi** para a Presidência Executiva.



Matheus Kfourí Marino e José Vicente da Silva, nomeados vice-presidente e presidente do Conselho da Coopercitrus em 2018.

### Impacto no Cooperado



**Segurança e transparência:** Controles e auditorias externas que reforçam a confiança e protegem o capital social.



**Estabilidade institucional:** Sucessão planejada que garante continuidade na liderança.



**Gestão profissional:** Decisões orientadas por critérios técnicos e visão de longo prazo.



Conselho Administrativo da Coopercitrus em 2014.

### Você sabia?

#### Estamos entre as maiores cooperativas do mundo

A Coopercitrus integra o ranking das **300 maiores cooperativas do mundo**, segundo a Aliança Cooperativa Internacional.

No Brasil, ela está entre as maiores do agro, refletindo sua capacidade de gerar valor, inovação e impacto positivo para o produtor e para a sociedade.

# 08

## Incorporar, integrar e crescer em rede

### O CICLO DE INTERCOOPERAÇÃO QUE AMPLIOU A COOPERCITRUS

A partir de 2017, a Coopercitrus passou a adotar uma estratégia que se tornaria referência no setor. Em vez de expandir com unidades próprias, começou a incorporar ou integrar cooperativas regionais que enfrentavam dificuldades de gestão ou buscavam maior escala.

Nessa engenharia inteligente, a Coopercitrus assumia a operação e acolhia os cooperados sob seu modelo de gestão. Em muitos casos, regiões que corriam o risco de ficar desassistidas viram seu faturamento e produtividade serem multiplicados pela estrutura e pelo padrão de gestão da Coopercitrus. Esse movimento ampliou a presença e escala, trouxe novos cooperados e integrou diferentes atividades. Mais do que expansão geográfica, tratou-se de **intercooperação** que fortaleceu todo o sistema cooperativista.

### Impacto no Cooperado

- Mais escala:** Ampliação da base de cooperados e maior capacidade de negociação.
- Mais serviços:** Acesso ao sistema completo de insumos, assistência técnica, máquinas e logística.
- Mais competitividade:** Cooperativas regionais fortalecidas por gestão profissional e tecnologia.



Diretoria da Coopercitrus presente na Assembleia de Incorporação da COOPARAÍSO em 2025.

COOPERATIVA	SEDE	DATA
COCANASTRA Produtores da Serra da Canastra	SÃO ROQUE DE MINAS (MG)	01/06/2017
COBRAC Agropecuária do Brasil Central	ARAÇATUBA (SP)	01/09/2017
COACAVO Agronegócio e Armazenagem	VOTUPORANGA (SP)	25/10/2017
CAPAL Agropecuária de Araxá	ARAXÁ (MG)	01/12/2017
COOPASSA Agropecuária de Cássia	CÁSSIA (MG)	01/12/2017
COOPARAÍSO Regional de Cafeicultores	SÃO SEBASTIÃO DO PARAÍSO (MG)	25/11/2025



Estrutura da antiga COCANASTRA, em São Roque de Minas-MG, incorporada pela Coopercitrus em 2017.



Estrutura da antiga COOPASSA - Cooperativa de Cássia-MG, incorporada pela Coopercitrus em 2017.

# 09

## Democratizar a tecnologia no campo

### DIFUSÃO DE INOVAÇÃO E O ECOSISTEMA CAMPO DIGITAL

A Coopercitrus é reconhecida como um dos principais agentes de difusão tecnológica no agro. Ao longo de sua história, teve papel importante na difusão da agricultura de precisão e na digitalização do campo.

No início dos anos 2000, foi pioneira ao implementar um dos primeiros sistemas de piloto automático agrícola do país, instalado em um trator na região de Catanduva (SP). Também participou da validação do uso de drones de pulverização, contribuindo para a adoção dessa tecnologia na agricultura brasileira.

Esse movimento ganhou escala com a criação do Campo Digital em 2016. O que começou como prestação de serviços de agricultura de precisão evoluiu para um ecossistema completo de soluções digitais para o campo.

Hoje, a cooperativa é líder nacional na revenda de drones agrícolas e oferece assistência técnica, manutenção especializada e parcerias com fornecedores de tecnologias de precisão.



Geofert.

### CAMPO DIGITAL COOPERCITRUS

#### Impacto no Cooperado

- Tecnologia acessível:** Ferramentas de ponta adaptadas à escala e realidade das propriedades.
- Eficiência produtiva:** Uso de dados e precisão para melhorar a rentabilidade.
- Suporte especializado:** Assistência técnica próxima para adoção segura de novas tecnologias.



Modelos de Drones de Imagem e de Pulverização.

**CBH 5000**  
COLHA MAIS E EM MENOS TEMPO!  
SEM PERDAS E MELHOR CONSERVAÇÃO DO MATERIAL.

WWW.SANTAIZABELIND.BR

AV. DOLORIS MARTINS RUBINHO, 925 - DISTRITO INDUSTRIAL, SÃO JOÃO DA BOA VISTA - SP  
(19) 3636-2100  
@SANTAIZABELIMPLEMENTOS

# 10 Transformar conhecimento em legado

## CONSOLIDAR A FUNDAÇÃO COOPERCITRUS CREDICITRUS COPERFAM

Com o avanço tecnológico, a cooperativa entendeu que apoiar o produtor significava ir além da oferta de insumos: era preciso criar um centro permanente de formação e inovação. Assim nasceu a Fundação Coopercitrus Credicitrus Coperfam, focada em três pilares: educação, pesquisa aplicada e sustentabilidade.

Instalada em uma fazenda experimental, a Fundação é um elo vivo entre a ciência e o campo. Sua estrutura conta com prédio educacional, auditório, laboratórios, viveiro de mudas e áreas de pesquisa onde produtores e jovens profissionais participam de treinamentos em gestão, práticas agrônômicas, agricultura digital, drones e mecanização.

Essa estrutura também abriga projetos que reforçam o compromisso ambiental, como o Cooper Nascentes, voltado à recuperação de nascentes em propriedades rurais, e o Cooper Semear, que mantém um viveiro de mudas utilizado na recomposição de áreas de preservação e no fortalecimento da produção sustentável.

A Fundação consolidou a Coopercitrus como um elo entre **ciência, tecnologia e produtor rural**.



Cerimônia de Inauguração do Prédio Educacional da FCCC em 2021.



Prédio Educacional da Fundação.

### Impacto no Cooperado

- Formação profissional:** Cursos e treinamentos que capacitam a mão de obra e os sucessores do setor.
- Inovação aplicada:** Pesquisas que validam e demonstram na prática o desempenho de novas soluções.
- Sustentabilidade:** Projetos que garantem a preservação ambiental e o uso consciente dos recursos naturais.



Campos experimentais da FCCC.

## Construir um ecossistema completo para crescer como um todo



Cooperada Ana Carolina Columbelli, de Pirangi-SP.



Cooperado Rogério Artur Vieira, de Frutal-MG (à direita).



Cooperado Jean Carlo Pereira, de Jacuí-MG.



Cooperado Lucas Ferrante, de Olímpia-SP.



Cooperada Caroline Porto, de Viradouro-SP.

Ao longo de cinco décadas, a Coopercitrus atravessou diferentes ciclos do agronegócio. Mudaram as culturas, evoluíram as tecnologias e surgiram novas exigências de mercado. Em cada fase, a cooperativa precisou se adaptar, aprender e se reinventar.

### Dessa trajetória nasceu uma de suas maiores forças: a resiliência.

O que começou como uma cooperativa voltada ao fornecimento de insumos evoluiu para algo muito maior.

A expansão territorial aproximou a cooperativa do produtor. A diversificação de culturas ampliou oportunidades. A assistência técnica levou conhecimento para dentro da porteira. A mecanização modernizou as propriedades. A governança fortaleceu a gestão. A tecnologia digital abriu novas fronteiras de eficiência.

Hoje, a Coopercitrus reúne em uma mesma rede soluções que vão de insumos e máquinas a tecnologia, armazenagem, logística, energia, irrigação, crédito e conhecimento. Esse modelo traduz o propósito da cooperativa: crescer junto com o produtor e acompanhar as transformações do campo.

E, se essas foram as decisões que construíram os primeiros 50 anos da Coopercitrus, a pergunta que surge naturalmente é:

Quais serão os próximos passos dessa história?

Clique aqui e assista a história da Coopercitrus

De crédito a investimentos, o **Banco Daycoval** tem um portfólio completo de produtos e serviços **para sua empresa e para você.**



# 50

## ANOS COOPERCITRUS

### Meio século cultivando o futuro do agro brasileiro

A Lhoist tem orgulho em fazer parte dessa jornada, contribuindo para a produtividade e a sustentabilidade do campo



### Nosso apoio para A EVOLUÇÃO DO AGRO

Linha de fertilizantes minerais de alta performance, alta reatividade e disponibilização imediata de cálcio (Ca) e magnésio (Mg)



## GALERIA DE LIDERANÇAS

### PRESIDENTES



Walter Ribeiro Porto



Leopoldo Pinto Uchoa



Raul Huss de Almeida



José Vicente da Silva



Matheus Kfouri Marino

### CONSELHEIROS



Abel Augusto de Freitas Toller



Ademir Ferreira de Mello Junior



André Luiz Perrone dos Reis



Antonio Carlos Álvares da Silva



Antonio Valpe Filho



Arcidio Fiorezzi



Carlos Eduardo Porto Miglino



Carlos Eduardo Prudente Corrêa



Carlos Eduardo Prudente Corrêa Junior

### VICE-PRESIDENTES



Xerxes de Carvalho



Maacyr Pegoraro



Leopoldo Pinto Uchoa



Raul Huss de Almeida



João Pedro Matta



Carlito Antonio Jaquetto



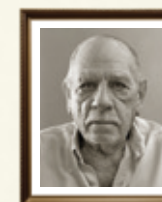
Claudionor Gianello



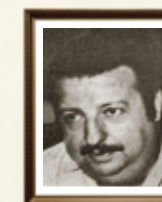
Clodomiro Vidotti



Cromel de Oliveira



Durvalino Denardi



Eduardo Andréa Matarazzo



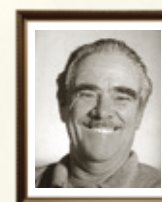
José Vicente da Silva



Matheus Kfouri Marino



José Geraldo da Silveira Mello



Evaldo Varzim Stumm



Fábio Arroyo Lima



Fabrício Yukio Fugita

## CONSELHEIROS



## DIRETORIA EXECUTIVA

2014



2018



2022/2026



## Composição dos Conselhos de Administração e das Diretorias Executivas da Coopercitrus desde sua fundação, em 14 de maio de 1976

### 14/05/1976 A 30/11/1978

#### Diretoria Executiva

Walter Ribeiro Porto  
Presidente

Xerxes de Carvalho  
Vice-Presidente

Nivaldo Battistetti  
Secretário

#### Conselho de Administração

Arcídio Fioreze  
Carlos Eduardo Prudente Corrêa  
Clodomiro Vidotti  
Cromel de Oliveira  
Sebastião Blanco Machado  
Werner Hotz

### 30/11/1978 A 31/08/1982

#### Diretoria Executiva

Walter Ribeiro Porto  
Presidente

Moacyr Pegoraro  
Vice-Presidente

Nivaldo Battistetti  
Secretário

#### Conselho de Administração

Antonio Carlos Álvares da Silva  
Antonio Pinho Maia  
Arcídio Fioreze  
João Carlos de Camargo  
Vicente Rodrigues Fernandes  
Waldemar Garcia

### 31/08/1982 A 31/03/1986

#### Diretoria Executiva

Walter Ribeiro Porto  
Presidente

Leopoldo Pinto Uchôa  
Vice-Presidente

Nivaldo Battistetti  
Diretor Administrativo

#### Conselho de Administração

Abel Augusto de Freitas Toller  
Antonio Carlos Álvares da Silva  
Cromel de Oliveira  
Eduardo Andréa Matarazzo  
Ézio Jorge  
Gilberto de Souza Meirelles Filho  
Horácio Lopes  
João Pedro Matta  
José Antonio Nogueira  
Manoel Carlos Hernandez  
Mauro de Oliveira Carvalho  
Moacyr Pegoraro

### 31/03/1986 A 22/03/1990

#### Diretoria Executiva

Walter Ribeiro Porto  
Presidente

Leopoldo Pinto Uchôa  
Vice-Presidente

Nivaldo Battistetti  
Diretor Administrativo

#### Conselho de Administração

Antonio Carlos Álvares da Silva  
Antonio Pinho Maia  
Carlos Eduardo Porto Miglino  
Cromel de Oliveira  
Eduardo Andréa Matarazzo  
Ézio Jorge  
Horácio Lopes  
Hygino Leonel de Paiva  
João Pedro Matta  
Manoel Carlos Hernandez  
Moacyr Pegoraro  
Sérgio Barbeiro Neves

### 22/03/1990 A 22/03/1994

#### Diretoria Executiva

Walter Ribeiro Porto  
Presidente

Leopoldo Pinto Uchôa  
Vice-Presidente

Raul Huss de Almeida  
Diretor Administrativo

#### Conselho de Administração

Carlos Alberto de Souza Camargo  
Carlos Eduardo Porto Miglino  
Ézio Jorge  
Horácio Lopes  
João Pedro Matta  
Luiz Renato Marçal Mazza  
Manoel Carlos Hernandez  
Moacyr Pegoraro  
Nivaldo Battistetti  
Petrônio Stamato Reiff  
Sérgio Barbeiro Neves  
Valter de Paula

### 22/03/1994 A 28/03/1998

#### Diretoria Executiva

Walter Ribeiro Porto  
Presidente

Leopoldo Pinto Uchôa  
Vice-Presidente

Raul Huss de Almeida  
Diretor Administrativo

#### Conselho de Administração

Carlos Eduardo Porto Miglino  
Ézio Jorge  
Geraldo de Mello  
Horácio Lopes  
João Pedro Matta  
José Carlos Porcionato  
Manoel Martin Galego  
Moacyr Pegoraro  
Nivaldo Battistetti  
Paulo Roberto Joaquim dos Reis  
Petrônio Stamato Reiff  
Walter Aparecido Marciano

### 28/03/1998 A 31/03/2002

#### Diretoria Executiva

Walter Ribeiro Porto  
Presidente

Leopoldo Pinto Uchôa  
Vice-Presidente

Raul Huss de Almeida  
Diretor Administrativo

#### Conselho de Administração

Antonio Volpe Filho  
Carlos Eduardo Prudente Corrêa  
Ézio Jorge  
Geraldo de Mello  
Horácio Lopes  
Ivan Antônio Aidar  
João Pedro Matta  
Kogi Fugita  
Moacyr Pegoraro  
Osvaldo Monsef  
Paulo Roberto Joaquim dos Reis  
Petrônio Stamato Reiff

### 2002 A 2006

#### Diretoria Executiva

Leopoldo Pinto Uchôa  
Diretor-Presidente

Raul Huss de Almeida  
Vice-Presidente

João Pedro Matta  
Diretor Operacional

#### Conselho de Administração

Carlos Eduardo Prudente Corrêa  
Durvalino Denardi  
Evaldo Varzim Stumm  
Ivan Antônio Aidar  
Ivan Chiara Bertolami  
José Carlos Porcionato  
Kogi Fugita  
Marcos Lourenço Santin  
Moacyr Pegoraro  
Osvaldo Monsef  
Paulo Roberto Joaquim dos Reis  
Petrônio Stamato Reiff

## 2006 A 2010

**Diretoria Executiva**

Leopoldo Pinto Uchôa  
Diretor-Presidente

Raul Huss de Almeida  
Vice-Presidente

João Pedro Matta  
Diretor Operacional

**Conselho de Administração**

Carlos Eduardo Prudente Corrêa  
Carlito Antonio Jaquette  
Claudionor Gianello  
Geraldo de Mello  
Ivan Antônio Aidar  
Ivan Chiara Bertolami  
Kogi Fugita  
Marcos Lourenço Santin  
Moacyr Pegoraro  
Petrônio Stamato Reiff  
Reginaldo Martins de Assis  
Waldir José Tucci Turco

## 2010 A 2014

**Diretoria Executiva**

Raul Huss de Almeida  
Diretor-Presidente

João Pedro Matta  
Vice-Presidente

**Conselho de Administração**

Claudionor Gianello  
Durvalino Denardi  
Ivan Antônio Aidar  
Ivan Chiara Bertolami  
José Vicente da Silva  
Kogi Fugita  
Luiz Augusto Deleuze Marino  
Marcos Lourenço Santin  
Moacyr Pegoraro  
Siguetoci Matusita

## 2018 A 2022

**Diretoria Administrativa**

José Vicente da Silva  
Presidente do Conselho

Matheus Kfourri Marino  
Vice-presidente do Conselho

**Conselho de Administração**

André Luiz Perrone dos Reis  
Fabrício Yukio Fugita  
Ivan Antonio Aidar  
João Carlos Pieroni  
João Pedro Matta  
João Roberto Gasperini  
Paulo Tinoco Cabral  
Sebastião Blanco Machado  
Victor Paschoal Consentino Campanelli  
Walter da Cunha Stamato Filho

**Diretoria Executiva**

Fernando Degobbi Sambonovich – Diretor Presidente Executivo  
José Geraldo da Silveira Mello – Diretor Comercial de Máquinas  
Oscar Franco Filho – Diretor Administrativo  
Simonia Sabadin – Diretora Financeira

## 2022 A 2026

**Diretoria Administrativa**

Matheus Kfourri Marino  
Presidente

José Geraldo da Silveira Mello  
Vice-presidente

**Conselho de Administração**

Ademir Ferreira de Mello Junior  
Andre Luiz Perrone dos Reis  
Ivan Antonio Aidar  
Ivanilde Pinto Neto  
João Carlos Pieroni  
José Odilon de Lima Neto  
Paulo Tinoco Cabral  
Sebastião Blanco Machado  
Victor Paschoal Consentino Campanelli  
Walter da Cunha Stamato Filho

**Diretoria Executiva**

Fernando Degobbi Sambonovich – Diretor Presidente Executivo  
Simonia Sabadin – Diretora Financeira  
Sebastião Pedroso – Diretor Comercial e de Marketing  
Nicolas Merchiori – Diretor Administrativo

## 2014 A 2018

**Diretoria Administrativa**

Raul Huss de Almeida  
Presidente do Conselho de Administração

João Pedro Matta  
Vice-Presidente do Conselho de Administração

**Conselho de Administração**

Andre Luiz Perrone dos Reis  
Carlos Eduardo Prudente Correa Junior  
Claudionor Gianello  
Fabricio Yukio Fugita  
Fabio Arroyo Lima  
Ivan Antonio Aidar  
Ivan Chiara Bertolami  
José Vicente da Silva  
Luiz Augusto Deleuze Marino  
Marcos Lourenço Santin

## 2014

**Diretoria Executiva**

Nehemias Alves de Lima  
Diretor de Planejamento e Tecnologia (2014-2015)

Jair Guessi  
Diretor Comercial de Insumos

José Geraldo da Silveira Mello  
Diretor Comercial de Máquinas

Fernando Degobbi Sambonovich  
Diretor de Marketing

Oscar Franco Filho  
Diretor Administrativo Financeiro

José Vicente da Silva  
Diretor Presidente Executivo

## 2026 A 2030

**Diretoria Administrativa**

Matheus Kfourri Marino  
Presidente

José Geraldo da Silveira Mello  
Vice-presidente

**Conselho de Administração**

André Luiz Perrone dos Reis  
Ademir Ferreira de Mello Junior  
Guilherme Salomão Vicentini  
Ivanilde Pinto Neto  
João Roberto Gasperini  
João Rosseti Neto  
José Odilon de Lima Neto  
Rafael Dib Machado  
Victor Paschoal Consentino Campanelli  
Walter da Cunha Stamato Filho





**COOPERCITRUS**  
cooperativa de produtores rurais



Celebrar os 50 anos de sucesso da Coopercitrus é reconhecer uma trajetória construída com trabalho, inovação e parceria no campo.

Para nós, é motivo de grande orgulho poder caminhar ao lado de uma cooperativa que, ao longo de cinco décadas, tem impulsionado o desenvolvimento do agronegócio brasileiro e de toda a sua cadeia produtiva, valorizando o produtor rural e fortalecendo o espírito cooperativista.

Parabéns, Rede Coopercitrus!



[www.kamaq.com.br](http://www.kamaq.com.br)

**10**  
*PESSOAS*  
que marcaram  
gerações



“

*Uma cooperativa só pode ter êxito se for gerida segundo critérios empresariais.*



## WALTER RIBEIRO PORTO

Bebedouro (SP)

Fundador e Primeiro Presidente da Coopercitrus de 1976 até 2000

Walter Porto é a personificação do cooperativismo raiz. Fundador da Copezobe e principal articulador da fusão que originou a Coopercitrus em 1976, foi o primeiro presidente, liderando a cooperativa por 24 anos, até seu falecimento.

Sob sua liderança, a Coopercitrus consolidou um modelo de gestão baseado na disciplina administrativa e no respeito absoluto ao patrimônio do produtor. Reeleito sucessivamente, ele moldou a cultura que ainda hoje orienta a Coopercitrus.

Mais do que um gestor, Walter foi o arquiteto da confiança, garantindo que a cooperativa crescesse com segurança e transparência.

**Walter Porto representa o alicerce de confiança sobre o qual a Coopercitrus foi construída.**

Faleceu em 5 de outubro de 2000.

“

*Os homens passam, as ações ficam.*



## LEOPOLDO PINTO UCHÔA

Bebedouro (SP)

Presidente da Coopercitrus entre 2000 e 2008

Leopoldo Pinto Uchôa foi uma das lideranças que garantiram continuidade e expansão à Coopercitrus após a geração fundadora. Com experiência no sistema financeiro e forte ligação com o campo, atuou como vice-presidente ao lado de Walter Porto.

Posteriormente, foi presidente da cooperativa, onde estruturou processos, fortaleceu a gestão e ampliou os serviços oferecidos aos produtores. Teve papel central na articulação da criação da Credicitrus em 1983, iniciativa que ampliou o acesso ao crédito e fortaleceu a estrutura de apoio ao produtor rural.

Sua atuação ajudou a transformar a Coopercitrus em um sistema cooperativo mais completo, integrando tecnologia, serviços e inteligência financeira para os cooperados.

Faleceu em 8 de abril de 2008.

“  
O cooperativismo  
é uma construção  
coletiva.



## RAUL HUSS DE ALMEIDA

Bebedouro (SP)

Presidente da Coopercitrus entre 2008 e 2014

Raul Huss de Almeida pertence à geração que conduziu a Coopercitrus em uma fase de forte expansão e modernização.

Com sólida formação administrativa e longa carreira no sistema financeiro, ingressou na cooperativa nos anos 1980 e assumiu funções estratégicas na gestão. Foi diretor, vice-presidente e, a partir de 2008, presidente da Coopercitrus, liderando um período de forte expansão, profissionalização da governança e modernização dos serviços oferecidos aos cooperados.

Sua gestão consolidou a Coopercitrus como uma das maiores cooperativas agropecuárias do Brasil.

Faleceu em 10 de outubro de 2023.

“  
A cooperativa  
só cresce quando  
o cooperado  
cresce junto.



## JOSÉ VICENTE DA SILVA

Bebedouro (SP)

Presidente da Coopercitrus entre 2014 e 2019

José Vicente representa a fase de crescimento e profissionalização da Coopercitrus. Com sólida carreira no sistema financeiro e forte ligação com o agronegócio, ingressou na cooperativa como gerente financeiro.

Sob sua liderança, a Coopercitrus ampliou sua presença geográfica e estruturou um atendimento cada vez mais completo aos cooperados. Foi o responsável por implementar um modelo moderno de governança corporativa, separando as funções do Conselho de Administração da gestão executiva e conduzindo uma sucessão planejada.

Sua trajetória simboliza a transição da Coopercitrus para uma gestão profissional, estruturada e preparada para novos ciclos de crescimento.

### Atuação Institucional

- Gerente Financeiro
- Diretor-Presidente da Coopercitrus
- Presidente do Conselho de Administração
- Vice-Presidente do Conselho de Administração
- Conselheiro consultivo da cooperativa
- Dirigente da Fundação Coopercitrus Credicitrus



## JOÃO PEDRO MATTA

Diretor Operacional e Vice-Presidente da Coopercitrus entre 2008 e 2013

Bebedouro (SP)



*Servir bem o cooperado sempre foi a razão de existir da cooperativa.*

João Pedro Matta representa o elo entre ciência, citricultura e cooperativismo na história da Coopercitrus. Pertence à geração de dirigentes que fundou e ajudou a consolidar a cooperativa nas décadas seguintes.

Engenheiro agrônomo com forte ligação com a citricultura paulista, atuou como conselheiro, vice-presidente e dirigente estratégico, contribuindo para fortalecer a governança e a expansão dos serviços aos cooperados.

Também teve papel relevante na liderança da Feacoop (hoje Coopercitrus Expo) e na Estação Experimental de Citricultura de Bebedouro (atual Fundação Coopercitrus Credicitrus Coperfam), aproximando pesquisa, inovação e produção agrícola.

Matta é um personagem que atravessa praticamente toda a história da Coopercitrus, pois participou:

- da Capezobe (1964)
- da fundação da Coopercitrus (1976)
- da Frutesp (1979)
- da Estação Experimental de Citricultura (1982)
- da Credicitrus (1983)
- da direção executiva da cooperativa (2008-2013)



## MATHEUS KFOURI MARINO

Presidente do Conselho de Administração da Coopercitrus

Bebedouro (SP)



*Sustentabilidade faz sentido quando gera valor econômico para o produtor.*

Matheus Kfouri Marino representa a nova geração de liderança estratégica da Coopercitrus. Engenheiro agrônomo e produtor rural, construiu trajetória acadêmica e empresarial voltada à gestão e à estratégia do agronegócio antes de assumir papel central na governança da cooperativa.

Como presidente do Conselho de Administração, tem contribuído para fortalecer a visão de longo prazo da Coopercitrus, integrando inovação, sustentabilidade e gestão moderna ao desenvolvimento dos negócios.

Sua atuação conecta a tradição cooperativista com os desafios de uma agricultura cada vez mais orientada por tecnologia, conhecimento e competitividade global. Marino representa a governança moderna, a transparência e a visão estratégica para o futuro da cooperativa.

### Atuação institucional

- Pres. do Conselho de Administração da Coopercitrus
- Vice-Presidente do Conselho de Administração
- Pres. da Coperfam - Coop. da Agricultura Familiar
- Presidente da Fundação Coopercitrus Credicitrus Coperfam
- Membro de conselhos e iniciativas ligadas ao desenvolvimento do agronegócio e do cooperativismo



## JOSÉ GERALDO DA SILVEIRA MELLO

Vice-Presidente da Coopercitrus

Bebedouro (SP)



*Todos os cooperados contribuíram para a grandeza da nossa história.*

José Geraldo representa a força do relacionamento e a voz do cooperado na Coopercitrus. Com mais de quatro décadas na cooperativa, iniciou na área de máquinas agrícolas e passou por diferentes funções de gestão, acumulando profundo conhecimento da operação.

Construiu uma liderança marcada pela proximidade com o produtor rural e pela valorização das pessoas que fazem a cooperativa acontecer.

Atualmente, como vice-presidente do Conselho de Administração, leva a experiência para as decisões estratégicas da cooperativa.

Sua trajetória simboliza continuidade, confiança e compromisso com os valores que sustentam o cooperativismo.

### Atuação Institucional

- Gerente de Compras
- Gerente Comercial da área de Máquinas Agrícolas
- Gerente Geral da área de Máquinas Agrícolas
- Diretor Comercial da área de Máquinas Agrícolas
- Vice-Pres. do Conselho de Adm. da Coopercitrus



## FERNANDO DEGOBBI

Diretor-Presidente Executivo (CEO) da Coopercitrus

Bebedouro (SP)



*Nosso desafio é entender a operação e usar tecnologia para melhorar o resultado.*

Fernando Degobbi é o primeiro diretor-presidente executivo da Coopercitrus e lidera a cooperativa em sua fase mais recente de inovação e modernização. Engenheiro agrícola, iniciou sua trajetória na organização em 2004, na gerência da área de máquinas agrícolas.

Ao longo de sua carreira, participou da modernização da operação e da ampliação dos serviços oferecidos aos produtores. Sua gestão é marcada pela implantação do Campo Digital e pela integração de tecnologia e inteligência agrônômica às soluções da cooperativa.

Sob sua liderança, a Coopercitrus ampliou sua atuação física e digital, consolidando-se como referência em difusão tecnológica e soluções integradas para gerar valor ao cooperado.

### Atuação Institucional

- Gerente de Máquinas Agrícolas
- Diretor de Marketing
- Diretor Financeiro
- Diretor-Presidente Executivo (CEO)



### JAIR GUESSI

Executivo do agronegócio e dirigente cooperativista

Monte Azul Paulista (SP)



*Vi a Coopercitrus nascer e aprendi que o segredo é o compromisso com o detalhe.*

Jair Guessi representa a memória institucional da Coopercitrus. Iniciou sua carreira ainda jovem na antiga Capdo, uma das cooperativas que deram origem à Coopercitrus, acompanhou de perto todas as fases da evolução.

Com forte atuação na área comercial, construiu sua trajetória dentro da própria cooperativa, assumindo funções estratégicas até tornar-se diretor responsável pelo setor de insumos. Participou de decisões importantes ligadas à expansão comercial, à diversificação de culturas e à modernização da gestão.

Sua história se mescla com a própria trajetória da Coopercitrus, representando dedicação, experiência e profundo conhecimento do relacionamento com o produtor rural.

#### Atuação institucional

- Gerente de Vendas
- Gerente de Compras
- Gerente Comercial de Insumos (2001)
- Diretor Comercial de Insumos (2013)
- Conselheiro Consultivo da Coopercitrus (2018-2022)



### JOÃO PIERONI

Membro do Conselho de Administração

São Sebastião do Paraíso (MG)



*Integrar-nos à Coopercitrus foi a decisão que salvou o cooperativismo em nossa região.*

João Carlos Pieroni representa a expansão da Coopercitrus para além do interior paulista. Engenheiro agrônomo e produtor de café, construiu sua trajetória na cafeicultura do Sul de Minas, atuando como técnico, consultor e liderança cooperativista na região.

Pieroni teve papel decisivo na integração da Cooperparaíso à rede Coopercitrus, processo que garantiu a continuidade do cooperativismo e a preservação do patrimônio dos produtores da região.

Como membro do Conselho de Administração, contribuiu para aproximar a cooperativa dos produtores de café e fortalecer a presença da Coopercitrus no Sul de Minas. Representa a força da intercooperação e a confiança das lideranças regionais na expansão da rede.



# VERDAVIS® CONTROLE SEM PRECEDENTES.

MAIS CHOQUE

MAIS ESPECTRO

MAIS DIAS DE CONTROLE

APONTE A CÂMERA DO CELULAR PARA SABER MAIS.

SUA LAVOURA MUITO MAIS PROTEGIDA CONTRA AS PRAGAS.

c.a.s.a. 0800 704 4304 www.portal.syngenta.com.br PARA RESTRIÇÃO DE USO NO ESTADO DO PARANÁ, CONSULTAR A BULA.

**Verdavis®**  
PLINAZOLIN® technology

syngenta®

**ATENÇÃO** ESTE PRODUTO É PERIGOSO À SAÚDE HUMANA, ANIMAL E AO MEIO AMBIENTE; USO AGRÍCOLA; VENDA SOB RECEITUÁRIO AGRÔNOMICO; CONSULTE SEMPRE UM AGRÔNOMO; INFORME-SE E REALIZE O MANEJO INTEGRADO DE PRAGAS; DESCARTE CORRETAMENTE AS EMBALAGENS E OS RESTOS DOS PRODUTOS; LEIA ATENTAMENTE E SIGA AS INSTRUÇÕES CONTIDAS NO RÓTULO, NA BULA E NA RECEITA; E UTILIZE OS EQUIPAMENTOS DE PROTEÇÃO INDIVIDUAL.

# 10

## NÚMEROS

que demonstram  
nossa força



10 NÚMEROS QUE DEMONSTRAM NOSSA FORÇA

01 **41.670** cooperados

Maior força coletiva e mais poder de negociação no mercado. **A força de uma rede que cresce junto.**



02 **12.623** empresas fornecedoras

Uma rede global de parceiros

Mais opções



Melhores condições comerciais



Acesso às principais tecnologias do agro



03 **3.297** colaboradores

O capital humano da cooperativa

04 **R\$9,26 BILHÕES**  
de faturamento bruto em 2025

# 05 184 UNIDADES

*de atendimento e operação*

Estrutura que acompanha o produtor.

Entre as principais estruturas estão:

**63**

*lojas*

**38**

*concessionárias*

**13**

*postos de combustíveis*

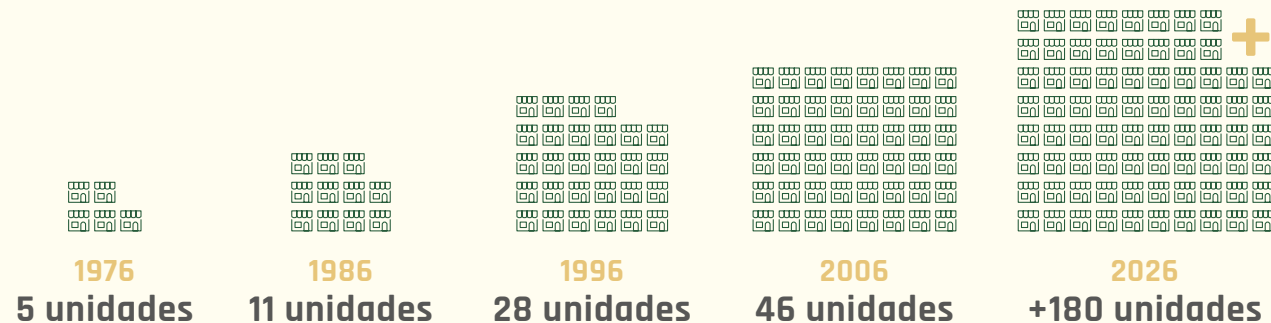
+ complexos industriais/logísticos

Essa rede garante presença próxima do produtor e maior agilidade logística.



Complexo da Coopercitrus em Bebedouro na década de 80.

## *Evolução da estrutura por década*



# 06 80 ESTRUTURAS

*de recebimento e armazenagem*

**28** *armazéns de café*

8 armazéns próprios, com capacidade para 760 mil sacas de café e mais 20 armazéns de parceiros.

**52** *silos de grãos*

7 silos de grãos próprios, com capacidade para 210 mil toneladas e mais 45 silos de parceiros.



# 07 6 FÁBRICAS

*de ração* Produção própria para atender à pecuária

**SÃO PAULO**  
Colina  
Araçatuba  
Votuporanga

**MINAS GERAIS**  
Araxá  
Cássia  
Campina Verde



# 08 13 CENTROS

*de distribuição*

Inteligência logística para atender o cooperado

# 09 Fronteiras que se movem COM O AGRO

Presença em 4 estados e 70 municípios



## 1976-1986

Expansão inicial concentrada no interior paulista.

### 8 municípios:

- |              |                        |
|--------------|------------------------|
| Barretos-SP  | Monte Azul Paulista-SP |
| Bebedouro-SP | Novo Horizonte-SP      |
| Catanduva-SP | Ólimpia-SP             |
| Itápolis-SP  | Taquaritinga-SP        |

## 1986-1996

Ampliação da presença regional e chegada a novos polos agrícolas.

### 17 municípios:

- |                        |                          |
|------------------------|--------------------------|
| Barretos-SP            | Novo Horizonte-SP        |
| Bebedouro-SP           | Ólimpia-SP               |
| Catanduva-SP           | Orlândia-SP              |
| Guáira-SP              | Pirassununga-SP          |
| Itápolis-SP            | Ribeirão Preto-SP        |
| Limeira-SP             | São José do Rio Preto-SP |
| Matão-SP               | Taquaritinga-SP          |
| Monte Alto-SP          | Viradouro-SP             |
| Monte Azul Paulista-SP |                          |

## 1996-2006

Consolidação no interior paulista e início da expansão para Minas Gerais.

### 28 municípios:

- |                |                          |
|----------------|--------------------------|
| Aguai-SP       | Matão-SP                 |
| Andradina-SP   | Mogi Mirim-SP            |
| Araraquara-SP  | Monte Alto-SP            |
| Araçatuba-SP   | Monte Azul Paulista-SP   |
| Barretos-SP    | Novo Horizonte-SP        |
| Bebedouro-SP   | Ólimpia-SP               |
| Casa Branca-SP | Orlândia-SP              |
| Catanduva-SP   | Pirassununga-SP          |
| Colina-SP      | Ribeirão Preto-SP        |
| Guáira-SP      | São José do Rio Preto-SP |
| Itápolis-SP    | Taquaritinga-SP          |
| Jales-SP       | Uberaba-MG               |
| Jaú-SP         | Uberlândia-MG            |
| Limeira-SP     | Viradouro-SP             |

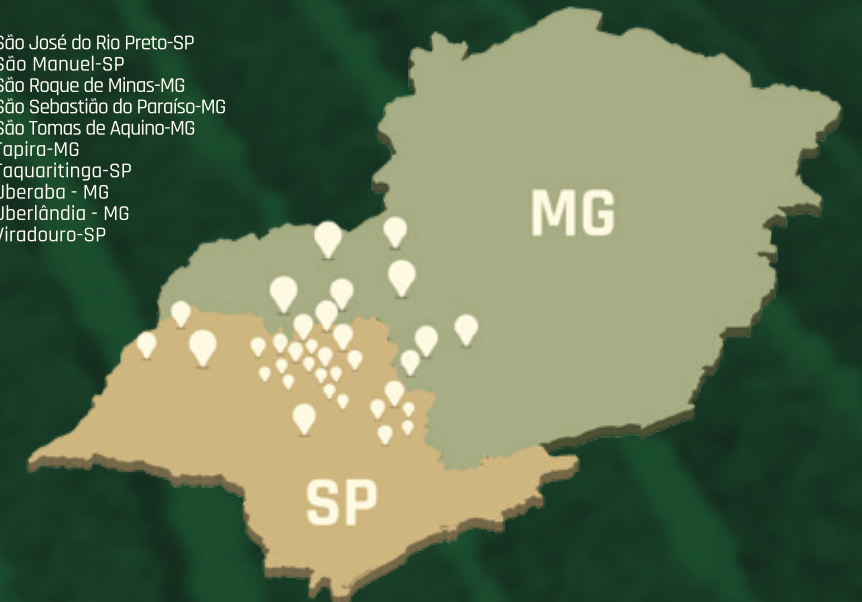


## 2006-2016

Forte expansão territorial com presença consolidada em Minas Gerais.

### 58 municípios:

- |                             |                        |                             |
|-----------------------------|------------------------|-----------------------------|
| Aguai-SP                    | Ibitinga-SP            | São José do Rio Preto-SP    |
| Albertina-MG                | Itamogi-MG             | São Manuel-SP               |
| Altinópolis-SP              | Ituiutaba-MG           | São Roque de Minas-MG       |
| Andradas-MG                 | Itápolis-SP            | São Sebastião do Paraíso-MG |
| Andradina-SP                | Jacui-MG               | São Tomas de Aquino-MG      |
| Araguari-MG                 | Jales-SP               | Tapira-MG                   |
| Araraquara-SP               | Jaú-SP                 | Taquaritinga-SP             |
| Araxá-MG                    | Limeira-SP             | Uberaba - MG                |
| Araçatuba-SP                | Marília-SP             | Uberlândia - MG             |
| Barretos-SP                 | Matão-SP               | Viradouro-SP                |
| Bauru-SP                    | Medeiros-MG            |                             |
| Bebedouro-SP                | Mogi Mirim-SP          |                             |
| Birigui-SP                  | Monte Alto-SP          |                             |
| Bom Jesus da Penha-MG       | Monte Azul Paulista-SP |                             |
| Campo Florido-MG            | Novo Horizonte-SP      |                             |
| Casa Branca-SP              | Ólimpia-SP             |                             |
| Catanduva-SP                | Passos-MG              |                             |
| Colina-SP                   | Patrocínio-MG          |                             |
| Espírito Santo do Pinhal-SP | Perdizes-MG            |                             |
| Frutal-MG                   | Pirassununga-SP        |                             |
| General Salgado-SP          | Piumhi-MG              |                             |
| Guáira-SP                   | Porto Ferreira-SP      |                             |
| Guape-MG                    | Pratapolis-MG          |                             |
| Guaraçai-SP                 | Ribeirão Preto-SP      |                             |

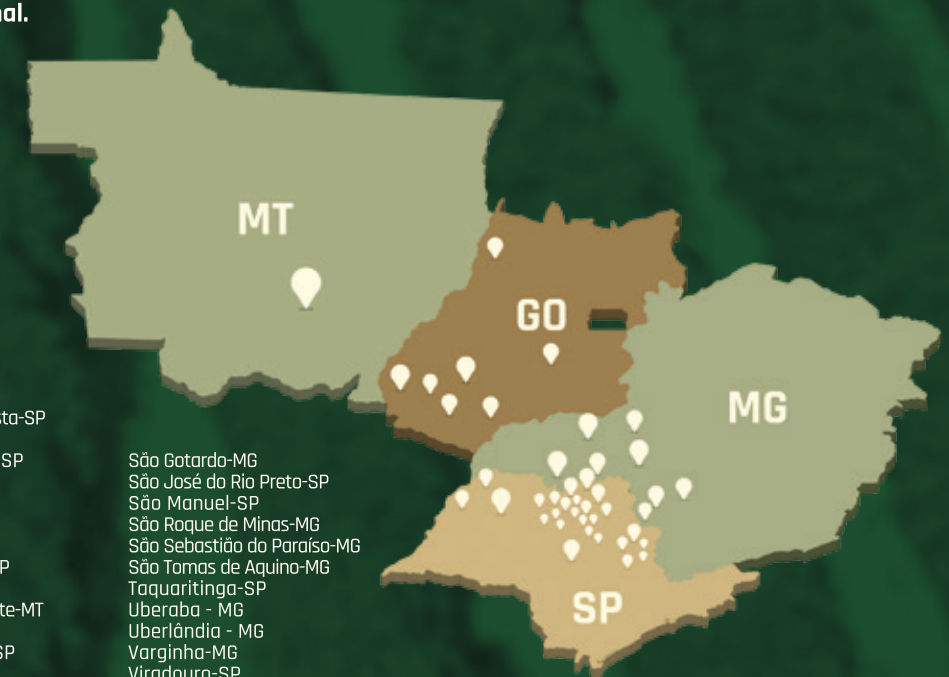


## 2016-2026

Entrada em novos estados e consolidação do modelo de atuação multi-regional.

### 70 municípios:

- |                             |                             |                             |
|-----------------------------|-----------------------------|-----------------------------|
| Aguai-SP                    | Ituiutaba-MG                |                             |
| Alfenas-MG                  | Itumbiara-GO                |                             |
| Altinópolis-SP              | Iturama-MG                  |                             |
| Andradas-MG                 | Itápolis-SP                 |                             |
| Andradina-SP                | Jacui-MG                    |                             |
| Aparecida de Goiânia-GO     | Jales-SP                    |                             |
| Araguari-MG                 | Jataí-GO                    |                             |
| Araraquara-SP               | Jaú-SP                      |                             |
| Araxá-MG                    | Lavras-MG                   |                             |
| Araçatuba-SP                | Limeira-SP                  |                             |
| Barretos-SP                 | Marília-SP                  |                             |
| Bauru-SP                    | Medeiros-MG                 |                             |
| Bebedouro-SP                | Mineiros-GO                 |                             |
| Birigui-SP                  | Mogi Mirim-SP               |                             |
| Boa Esperança-MG            | Monte Alto-SP               |                             |
| Bom Jesus da Penha-MG       | Monte Azul Paulista-SP      |                             |
| Campina Verde-MG            | Nova Crixás-GO              |                             |
| Campo Florido-MG            | Novo Horizonte-SP           |                             |
| Casa Branca-SP              | Ólimpia-SP                  |                             |
| Catanduva-SP                | Oliveira-MG                 |                             |
| Colina-SP                   | Passos-MG                   |                             |
| Cássia-MG                   | Patrocínio-MG               |                             |
| Espírito Santo do Pinhal-SP | Pirassununga-SP             |                             |
| Franca-SP                   | Piumhi-MG                   |                             |
| Frutal-MG                   | Primavera do Leste-MT       |                             |
| Guáira-SP                   | Quirinópolis-GO             |                             |
| Guape-MG                    | Ribeirão Preto-SP           |                             |
| Ibitinga-SP                 | Rio Verde-GO                |                             |
| Itamogi-MG                  | Santa Cruz das Palmeiras-SP |                             |
|                             |                             | São Gotardo-MG              |
|                             |                             | São José do Rio Preto-SP    |
|                             |                             | São Manuel-SP               |
|                             |                             | São Roque de Minas-MG       |
|                             |                             | São Sebastião do Paraíso-MG |
|                             |                             | São Tomas de Aquino-MG      |
|                             |                             | Taquaritinga-SP             |
|                             |                             | Uberaba - MG                |
|                             |                             | Uberlândia - MG             |
|                             |                             | Varginha-MG                 |
|                             |                             | Viradouro-SP                |
|                             |                             | Votuporanga-SP              |



# 10 24 *segmentos*

Um portfólio que acompanha **toda a jornada do produtor**

- |                     |                    |                           |                                     |
|---------------------|--------------------|---------------------------|-------------------------------------|
| 01 Fertilizantes    | 07 Commodities     | 13 Usados                 | 19 Varejo                           |
| 02 Defensivos       | 08 Saúde animal    | 14 Irrigação              | 20 Pneus                            |
| 03 Corretivos       | 09 Nutrição animal | 15 Combustíveis           | 21 Agricultura de precisão          |
| 04 Nutrição vegetal | 10 Tratores        | 16 Lubrificantes          | 22 Drones                           |
| 05 Sementes         | 11 Implementos     | 17 Óleos e emulsificantes | 23 Assistência Técnica              |
| 06 Biológicos       | 12 Peças           | 18 Automotriz             | 24 Serviços de oficina e manutenção |

# 266 MIL *itens comercializados*

Tudo o que o cooperado precisa em um só lugar



# CORTEVA AGRISCIENCE E COOPERCITRUS

Para nós, da Corteva Agriscience, é **motivo de orgulho fazer parte dessa história** e construir, ao longo do tempo, uma **parceria baseada em confiança e objetivos em comum.**

**Parabéns Coopercitrus,** por esse marco tão significativo!



# 10

## MODELOS

de negócio  
que estruturam  
a Coopercitrus



### 01 *Fornecimento de Insumos*

#### Tecnologia perto do produtor

O fornecimento de insumos está no centro da atuação da Coopercitrus desde a sua fundação. Por meio de sua rede de lojas, a cooperativa garante acesso a tecnologias, produtos e orientação técnica para todas as etapas da produção. Além de defensivos, fertilizantes e sementes, o cooperado encontra ferramentas, equipamentos, acessórios e itens essenciais para a rotina da fazenda, concentrando em um só lugar tudo o que precisa para produzir com eficiência. Ao longo dos anos, essa estrutura se consolidou como uma das mais reconhecidas da cooperativa, aliando portfólio completo e assistência técnica no dia a dia.



#### Soluções completas em insumos

- Defensivos agrícolas
- Fertilizantes e nutrição vegetal
- Sementes
- Saúde e nutrição animal
- Ferramentas, equipamentos e peças



Shopping Rural Coopercitrus em São José do Rio Preto-SP.

### 02 *Assistência técnica e extensão*

#### Assistência técnica dentro da porteira

A tecnologia só gera resultado quando bem aplicada. Por isso, a Coopercitrus mantém uma equipe de engenheiros agrônomos, veterinários e técnicos que acompanham o cooperado na propriedade. Seja na escolha da semente, no ajuste na dosagem de um insumo ou na definição do manejo, o cooperado tem acesso a informação confiável, imparcial e aplicada à sua realidade. Com visitas técnicas, dias de campo e treinamentos, esse time leva informação confiável e adaptada à realidade de cada produtor, apoiando decisões que impactam diretamente a produtividade.



Especialista da Coopercitrus, Luiz Rinaldi e cooperado Tiago Davoglio.



Cooperada Francine Cassaro e especialista da Coopercitrus, Francielli Biazi.

## 03 Rede de Concessionárias

### Máquinas para qualquer desafio

A Coopercitrus trabalha com grandes fabricantes globais como Valtra, New Holland, Massey Ferguson, Jacto e JCB, oferecendo tratores, colheitadeiras, pulverizadores e equipamentos para diferentes sistemas de produção.

A parceria com mais de 60 fornecedoras de implementos garante ainda mais variedade para atender desde operações básicas até sistemas mais intensivos.

O diferencial está no pós-venda, com suporte técnico, manutenção em campo e em oficinas completas, além do fornecimento ágil de peças. Esse acompanhamento garante segurança operacional e maior vida útil dos equipamentos.



## 04 TRR Agripetro e rede de postos

### A energia que move a produção

O TRR Agripetro garante o fornecimento de diesel diretamente na propriedade, com qualidade e procedência. O cooperado também recebe orientação sobre armazenamento adequado.

A cooperativa conta ainda com rede própria de postos, ampliando o acesso ao combustível com condições competitivas. Complementando esse suporte, a cooperativa opera uma rede de 12 postos de combustíveis, garantindo abastecimento confiável na cidade e no campo.



## Inovação que transforma o agro.

Na UPL, inovar é ouvir o campo, cocriar soluções e transformar desafios reais em produtividade. É ciência aplicada, tecnologia em movimento e compromisso com quem faz o agro acontecer todos os dias.

Powered by OpenAg®



## 05 Recebimento, armazenagem e comercialização de grãos e café

### Segurança para guardar e vender melhor

A Coopercitrus oferece estrutura completa para recebimento, classificação e armazenagem de grãos e café, com rastreabilidade e preservação da qualidade. Na comercialização, o cooperado conta com diferentes modalidades, como o barter, que permite trocar produção por insumos e serviços, ajudando no planejamento financeiro.



Silo de Grãos da Coopercitrus em Bebedouro-SP.

## 07 Ração Coopercitrus

### Nutrição eficiente para produtividade no rebanho

Com fábricas próprias em São Paulo e Minas Gerais, a Coopercitrus produz rações e suplementos com controle rigoroso de qualidade. As formulações atendem diferentes modelos de criação e contam com orientação técnica especializada para maximizar o desempenho animal.



### Onde estão nossas fábricas:



**São Paulo:**  
Colina, Araçatuba e Votuporanga.

**Minas Gerais:**  
Araxá, Campina Verde e Cássia.



Fábrica de Ração da Coopercitrus em Colina-SP.

## 06 Cooper Irriga



### Gestão inteligente da água

A irrigação é essencial para reduzir riscos climáticos e aumentar a produtividade. O Cooper Irriga integra todas as soluções para irrigação eficiente, desde o estudo de viabilidade, projeto personalizado até a instalação e manutenção. Em parceria com empresas globais, oferece sistemas modernos, com automação e tecnologia inteligente, permitindo uso eficiente da água e maior previsibilidade da produção.



## Linha de Nutrição Animal Coopercitrus

### Bovinos de Corte

Rações para recria, terminação e confinamento.



### Suplementação Mineral

Linha completa de minerais, proteínados e energéticos.



### Gado de Leite

Soluções para vacas em lactação, pré-parto e bezerras.



### Equinos

Rações focadas em manutenção, desempenho e suplementos específicos.



## 08 *Campo Digital*

### Tecnologia e precisão no campo

O Campo Digital reúne soluções de agricultura de precisão que aumentam a eficiência e a rentabilidade das operações. A cooperativa valida as tecnologias antes de levá-las ao campo, garantindo resultados práticos.

Entre as soluções estão drones, monitoramento por satélite, piloto automático, análise de solo georreferenciada e sistemas de plantio de precisão, além de serviços técnicos especializados.



Oficina do Campo Digital Coopercitrus em Bebedouro-SP.

## CAMPO DIGITAL COOPERCITRUS

ANÁLISE DE SOLO  
GEORREFERENCIADA (GEOFERT)

SISTEMATIZAÇÃO  
DE ÁREAS

DRONES  
AGRÍCOLAS

MAPEAMENTO E  
AGRICULTURA DE PRECISÃO

IMAGENS  
DE SATÉLITE

TELEMETRIA E  
GESTÃO AGRÍCOLA



Oficina Móvel do Campo Digital Coopercitrus.

# 50 anos *fortalecendo o agronegócio!*



O cooperativismo é uma das forças que sustentam o agro brasileiro. E a história da Coopercitrus é prova disso.

Ao longo dessas cinco décadas, a cooperativa esteve ao lado de quem produz, levando tecnologia, conhecimento e soluções que ajudam o campo a evoluir safra após safra.

Uma trajetória construída com parceria, confiança e visão de futuro, mostrando, na prática, que o agro se fortalece quando cresce como um todo.

A IHARA tem orgulho de caminhar ao lado dessa história, contribuindo para o desenvolvimento do campo e apoiando quem faz o agro acontecer todos os dias.

## COOPERCITRUS, PARABÉNS PELOS SEUS 50 ANOS

Seguimos juntos, cultivando o futuro do agro brasileiro.





# FEIRAS

## AGRISHOW

A vitrine global



### 1994 • A primeira Agrishow

A Agrishow nasceu em 1994, em Ribeirão Preto (SP), e se tornou a maior feira de tecnologia agrícola da América Latina.



CooperCitrus presente desde a primeira edição da Agrishow. Estreia da cooperativa no estande da parceira Valtra.

### 2012 • Um passo pioneiro

A CooperCitrus torna-se a primeira cooperativa a montar um estande próprio na Agrishow. Na estreia, 45 empresas participaram do estande, muitas delas presentes pela primeira vez no evento.



Pioneirismo: a primeira cooperativa com estande próprio na Agrishow. 45 empresas parceiras reunidas no espaço da CooperCitrus.

### 2025 • Um dos espaços mais movimentados

A presença da CooperCitrus é reconhecida como um dos pontos mais visitados da Agrishow. **CooperCitrus na Agrishow 2025.**



Protagonismo: um dos maiores e mais visitados espaços da Agrishow.

4.200 m<sup>2</sup> de área  
+70 parceiros globais  
13 mil cooperados visitantes  
R\$ 2 bilhões em negócios gerados com os cooperados

## Onde o cooperado se encontra

# COOPERCITRUS EXPO

A casa do cooperado



### 2000 • A semente

**PRIMEIRA FEACOOOP** - O início da feira foi simples, mas já carregava o propósito de aproximar o cooperado das tecnologias e melhores negócios.



16 expositores, 2 mil visitantes

### 2009 • 10 anos de FEACOOOP

**União que supera desafios** - Em meio à crise econômica global de 2009, a feira celebrou 10 anos demonstrando a força do cooperativismo.



8 mil visitantes, R\$ 176 milhões em negócios

### 2020 • O pioneirismo na pandemia

**CooperCitrus Expo Digital** - A pandemia acelerou a transformação digital e levou a cooperativa a criar uma das primeiras feiras digitais do agronegócio no mundo.



140 empresas participantes, 97 mil acessos à plataforma, R\$ 1,1 bilhão em negócios

### 2025 • A casa do cooperado

A consagração da CooperCitrus Expo como a verdadeira casa do cooperado.

160 expositores  
+25 mil visitantes  
+R\$ 2 bilhões em negócios





# MENSAGEM DE PARCEIROS

## COOPERAÇÃO QUE CONSTRÓI FUTURO

Celebrar os 50 anos da Coopercitrus significa reconhecer a visão e a capacidade de organização de produtores que compreenderam, desde cedo, o valor da cooperação para gerar prosperidade no campo. Ao longo dessas cinco décadas, a cooperativa construiu uma trajetória marcada por eficiência, inovação e compromisso permanente com seus cooperados e com as comunidades onde atua.

A Coopercitrus demonstra, na prática, a força do modelo cooperativista para impulsionar a competitividade do agro brasileiro. Ao organizar produtores, ampliar o acesso à tecnologia, aos insumos, ao conhecimento e aos mercados, a cooperativa fortalece o empreendedor rural e contribui para o desenvolvimento econômico e social do país.

Essa história confirma que o cooperativismo constitui um instrumento poderoso de desenvolvimento coletivo. A trajetória da Coopercitrus inspira o movimento cooperativista brasileiro e reforça a confiança em um futuro construído com união, visão estratégica e compromisso com as próximas gerações.

### Márcio Lopes De Freitas

PRESIDENTE DO CONSELHO DE ADMINISTRAÇÃO DO SISTEMA OCB



Uma cooperativa nasce da união, do consenso e da força coletiva diante dos desafios. Surge da coragem de pessoas que compartilham um propósito: promover o desenvolvimento econômico e social de todos.

Há 50 anos, assim nasceu a Coopercitrus. Com liderança competente e visão estratégica, a cooperativa superou crises, inovou e construiu uma trajetória exemplar, tornando-se uma das maiores referências do cooperativismo agropecuário no Brasil.

Hoje, a Coopercitrus é sinônimo de tecnologia, inovação e excelência no agrogócio. Apoia seus cooperados com as melhores práticas, serviços e condições, garantindo competitividade, segurança e sustentabilidade no campo.

Parabenizo o presidente Matheus Marino, seu Conselho e Diretoria, e todas as pessoas que contribuíram para consolidar esta história vitoriosa ao longo de cinco décadas.

### Edivaldo Del Grande

PRESIDENTE DO SISTEMA OCESP



## 50 ANOS CULTIVANDO COOPERAÇÃO

Os 50 anos da Coopercitrus representam uma história construída com visão de longo prazo, espírito coletivo e compromisso com o desenvolvimento do agro brasileiro. A cooperativa consolidou, ao longo dessas cinco décadas, um trabalho consistente de apoio aos produtores, difusão de tecnologia e fortalecimento da produção rural.

Essa trajetória demonstra a capacidade do cooperativismo de gerar oportunidades, ampliar a competitividade no campo e promover desenvolvimento regional. Cada cooperado, dirigente e colaborador que participou dessa caminhada contribuiu para formar uma cooperativa sólida, inovadora e reconhecida no país.

A celebração desse marco reforça o papel das cooperativas como organizações que unem pessoas em torno de objetivos comuns e resultados duradouros. Histórias como a da Coopercitrus mostram que a cooperação constrói caminhos de prosperidade, fortalece comunidades e amplia as possibilidades de futuro para milhares de produtores brasileiros.

### Tania Zanella

PRESIDENTE EXECUTIVA DO SISTEMA OCB



Ao longo de cinco décadas, a Coopercitrus se consolidou como uma referência do cooperativismo agropecuário brasileiro. Sua trajetória mostra como esse modelo de negócio pode unir escala, eficiência, inovação e proximidade com o produtor rural sem perder de vista o compromisso com os consumidores. Em um agro cada vez mais técnico, competitivo e desafiador, crescer com consistência significa gerar desenvolvimento, fortalecer cadeias produtivas e criar oportunidades para quem vive e trabalha no campo, mantendo sempre a confiança entre os cooperados. Não por acaso, a Coopercitrus celebra 50 anos de atuação com um histórico de sucesso e destaque.

Em Minas Gerais, a cooperativa marca presença em diversos municípios, do Sul de Minas ao Triângulo Mineiro e Alto Paranaíba, atuando em cadeias como café, cereais, soja e milho, e ajudando a dinamizar economias locais – um exemplo de como as cooperativas têm o potencial de impactar um país inteiro.

### Ronaldo Scucato

PRESIDENTE DA ORGANIZAÇÃO DAS COOPERATIVAS DO ESTADO DE MINAS GERAIS (OCEMG)



## Roberto Rodrigues

ENGENHEIRO AGRÔNOMO E EX-MINISTRO DA AGRICULTURA

O mundo contemporâneo está mergulhado em um processo de polarização de toda ordem: ideológica, religiosa, étnica, política.

Infelizmente as organizações multilaterais perderam protagonismo, de modo que o conceito de desenvolvimento global harmonioso e pacífico que inspirou a criação da ONU vai ficando para trás. Guerras e revoluções surgem em diferentes regiões do globo e não há controle sobre isso, trazendo sofrimento e dor para populações indefesas.

É preciso eliminar os 4 cavaleiros do Apocalipse moderno, que são: insegurança alimentar, transição energética, desigualdade social e mudanças climáticas. Sem isso, não haverá paz no mundo.

Esses 4 fantasmas só serão combatidos pelo agro do cinturão tropical do planeta, onde ainda existe terra para ampliar a produção agrícola horizontalmente e onde a produtividade é baixa.

O Brasil precisa assumir a liderança dessa imensa faixa territorial porque é o único país que desenvolveu uma tecnologia tropical sustentável que é replicável nas diferentes regiões tropicais, mesmo considerando as características edafoclimáticas e institucionais distintas.

Para isso é necessário construir uma estratégia integral que permita ao país assumir esse protagonismo internacional.

E uma estratégia desta magnitude exige ações públicas e privadas.

Mas só haverá êxito se o setor privado se organizar. E o caminho para isso é o cooperativismo.

Com a geopolítica em mutação, a incerteza se acentua e a exclusão social cresce, gerando mais insegurança e instabilidade.

Cooperativa é a resposta adequada exatamente por sua característica mais preciosa, a INCLUSÃO!

Cooperativas cuja história é a prova dessa verdade devem ser multiplicadas em todos os países tropicais.

A Coopercitrus, em seu meio século de existência, é exemplo para esse movimento. Assim funciona a humanidade: com modelos vitoriosos em que a doutrina e a prática se unem em benefício da sociedade e que devem ser replicados. Parabéns à Coopercitrus. Que seu exemplo seja multiplicado amplamente, para que a paz seja alcançada onde quer que se instale.

Em outras palavras: uma cooperativa que pratica a doutrina é um fator de inclusão social. A inclusão garante segurança alimentar e energética, melhora a renda e usa tecnologia mitigadora de mudanças climáticas.

Um grande movimento de cooperativas agindo dessa forma estabelece a estratégia fundamental para a conquista da Paz, reduzindo os riscos da ausência de coordenação por parte das instituições multilaterais e colocando regras na geopolítica global.

A ordem avança do regional para o global.



# AS MELHORES E MAIS FIÉIS INFORMAÇÕES DE MERCADO

SCOT CONSULTORIA  
PROJETO #567C

**SCOT**  
CONSULTORIA

HÁ 30 ANOS AO LADO DE  
QUEM FAZ O AGRO ACONTECER

17 3343 5111  
scotconsultoria.com.br







**COOPERCITRUS**  
cooperativa de produtores rurais

